



Schweizerische Eidgenossenschaft  
Confédération suisse  
Confederazione Svizzera  
Confederaziun svizra

# KBOB

Koordinationskonferenz der Bau- und Liegenschaftsorgane  
der öffentlichen Bauherren  
Conférence de coordination des services de la construction  
et des immeubles des maîtres d'ouvrage publics  
Conferenza di coordinamento degli organi della costruzione  
e degli immobili dei committenti pubblici  
Coordination Group for Construction and Property Services

## **Documenti di base**

### **Versione light KBOB**

## **Capitolato d'oneri e direttive CAD**

Versione 05.05.2015

Cortesemente messe a disposizione da

Consens Facility Management AG  
3063 Ittigen

Berna, agosto 2015

#### **Membri del KBOB**

UFCL, armasuisse, settore dei PF, USTRA, UFT, DCPA, ACS, UCS

#### **KBOB**

Fellerstrasse 21, 3003 Berna, Svizzera  
Tel. +41 58 465 50 63, Fax +41 58 465 50 09  
kbob@bbl.admin.ch  
www.kbob.ch

## INDICE

<b>1</b>	<b>Elaborazione dei piani di gestione</b>	<b>4</b>
1.1	Correzione dei piani	4
1.2	Controllo dei piani sul posto	5
1.3	Rilievo dei dati alfanumerici dei locali	5
1.4	Sopralluogo	5
1.5	Svolgimento del progetto	6
1.6	Controllo alla consegna	7
1.7	Controllo della qualità	7
1.8	Fatturazione onorari	7
<b>2</b>	<b>Prescrizioni CAD</b>	<b>8</b>
2.1	Formato CAD	8
2.2	Scala	8
2.3	Quotatura	8
2.4	Colori e tipi di linea	8
2.5	Proprietà layer	8
2.6	Cartiglio	9
2.7	Punto di riferimento	9
2.8	Freccia indicante il nord	9
2.9	Scala del piano	9
2.10	Poligoni del locale	10
2.11	Attributi ai poligoni dei locali	10
2.12	Poligono del piano	10
2.13	Descrizione del locale	11
2.14	Numero locale (numero univoco nella descrizione del locale)	13
2.15	Numerazione dei piani (nome file)	13
<b>3</b>	<b>Documentazione finale</b>	<b>14</b>
3.1	Estensione prestazioni	14
<b>4</b>	<b>Annessi</b>	<b>15</b>
4.1	DIN 277 (Annesso 1)	15
4.2	Designazione dei piani (Annesso 2)	21

## **Raccomandazione sui documenti di base light del KBOB; capitolato d'oneri e direttive CAD**

### **Premessa**

Le basi per una gestione ottimale degli immobili, di genere e destinazione diverse, costituiscono un alto valore qualitativo e quantitativo del materiale di progettazione. L'edificio dovrebbe essere documentato per mezzo di piani che possano adempiere assieme alla gestione ai compiti organizzativi sia dal punto di vista gestionale che tecnico in conformità con quanto richiesto.

Il KBOB e i suoi membri si adoperano per mettere a disposizione degli operatori coinvolti nel settore della costruzione e delle organizzazioni gestionali i necessari mezzi ausiliari per poter adempiere in modo ottimale ai loro compiti. Con questa raccomandazione viene messo a disposizione uno strumento che dovrebbe standardizzare, e di conseguenze facilitare, la produzione, l'elaborazione e l'aggiornamento, nonché lo scambio di dati tra tutte le parti in causa. E' un mezzo ausiliare di facile uso, facilmente comprensibile, che adempie ai requisiti sopraccitati.

Il KBOB è desideroso di ricevere da parte degli utenti le indicazioni critiche relative all'uso di questa raccomandazione. Le critiche costruttive degli utenti possono agevolare uno sviluppo costante di questa raccomandazione a beneficio di tutti.

Berna, 13 luglio 2015  
KBOB

# 1 Elaborazione dei piani di gestione

## 1.1 Correzione dei piani

Per mezzo della digitalizzazione dei piani i dati vengono corretti. Le seguenti informazioni alla fine devono essere visibili sui piani (v. anche piano tipo):

- Elementi costruttivi (pareti, finestre, pilastri, scale)
- Arredo fisso (cucine, armadi a muro)
- Tratteggi delle pareti se completi altrimenti tratteggio solido
- Indicazioni che facilitano la comprensione dei piani (p.es. spazio a doppia altezza, senza scantinato)
- Assi, se disponibili

**Le seguenti informazioni devono venir cancellate:**

- Tratteggi delle pareti se non completi
- Informazioni diverse sui testi
- Margini e intestazioni dei piani (di terzi)
- Disegni di dettaglio
- Informazioni non valide
- Arredo mobile
- Installazioni, condotte, risparmi
- Simboli di sicurezza e vie di fuga

**Informazioni da aggiungere o da completare:**

- I margini e le intestazioni dei piani devono essere completati con la freccia indicante il nord e con la scala di rappresentazione secondo il modello del mandante
- Descrizione del locale
- Poligono dei locali e dei piani
- Tratteggio solido di pareti 1-100

## **1.2 Controllo dei piani sul posto**

Siccome spesso i piani di base non corrispondono più allo stato attuale, gli stessi devono essere controllati sul posto.

### **In particolare:**

- Disposizione dei locali
- Struttura primaria (pareti portanti, pilastri)
- Struttura secondaria (pareti divisorie)
- Porte e finestre (disposizione, senso di apertura delle porte)
- Scale e ascensori (ubicazione e dimensioni)
- Elementi fissi
- Designazione dei locali secondo l'utilizzazione del proprietario
- Locatario
- Numerazione sul posto se disponibile

Gli eventuali adattamenti vengono in seguito riportati nei piani CAD.

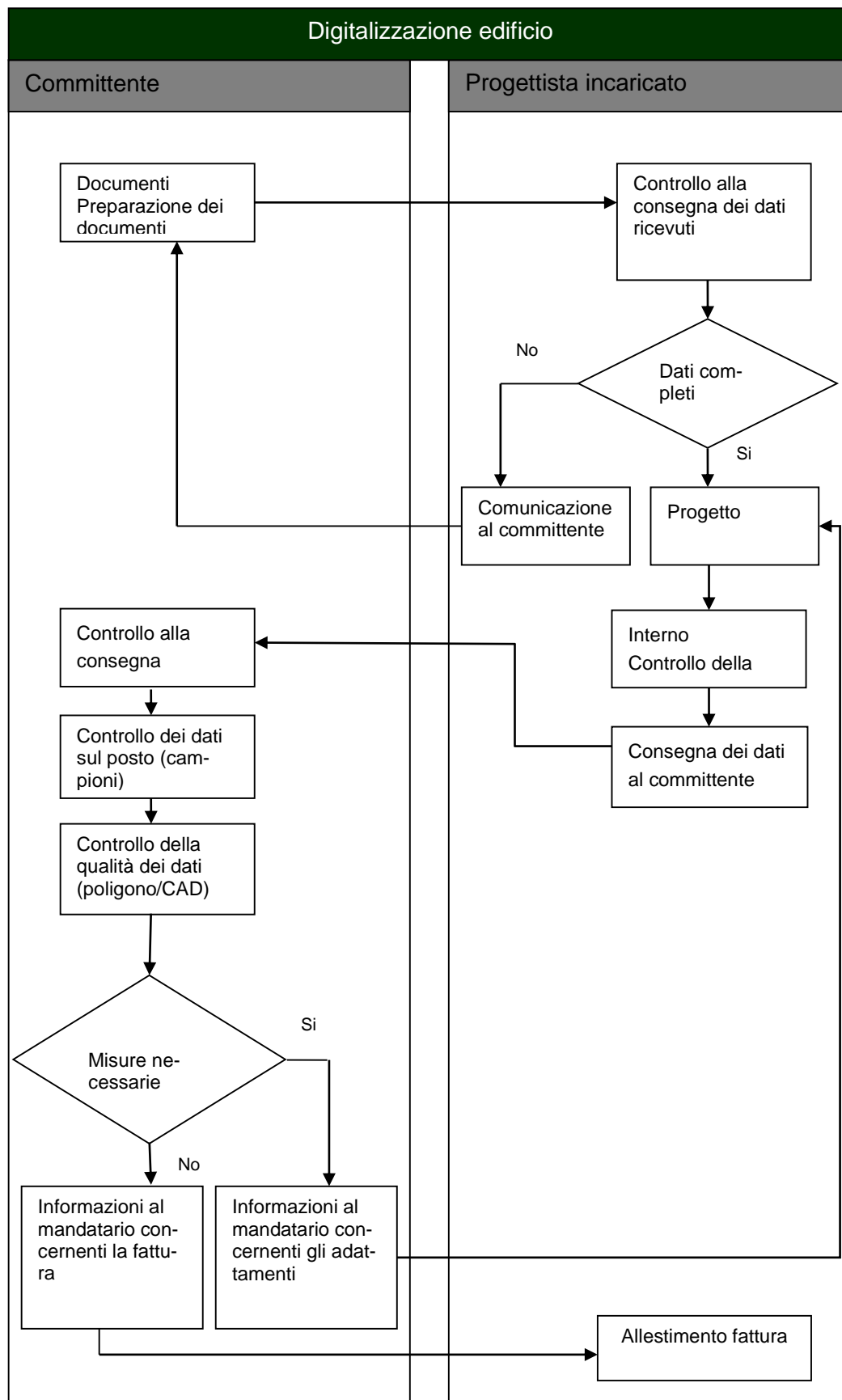
## **1.3 Rilievo dei dati alfanumerici dei locali**

I dati completi di ogni locale vengono rilevati e riportati in una tabella Excel secondo requisiti predefiniti.

## **1.4 Sopralluogo**

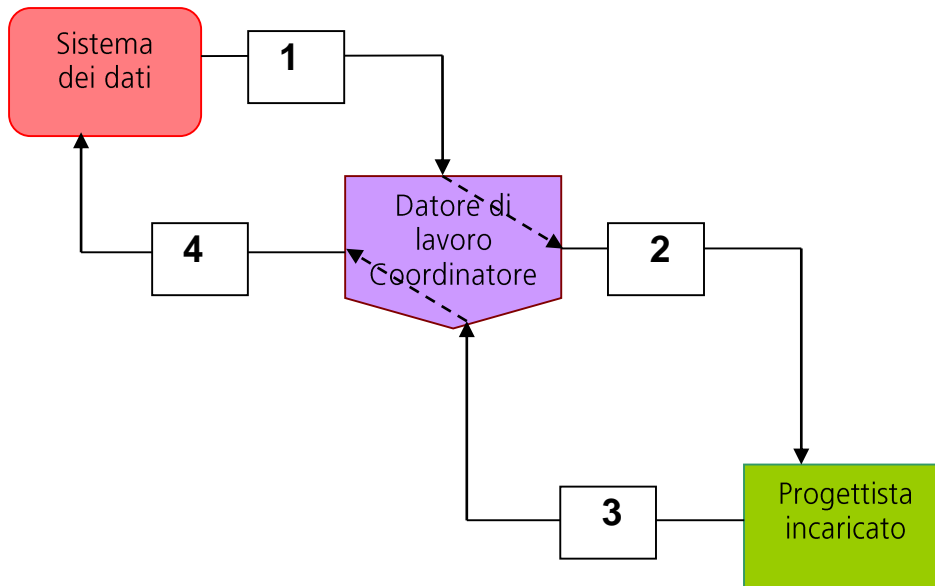
La coordinazione del sopralluogo è organizzata dall'appaltatore. Il committente designa sul posto una persona di contatto.

## 1.5 Svolgimento del progetto



## 1.6 Controllo alla consegna

Per una chiara comprensione dei dati occorre prestare particolare attenzione a quanto segue. Il committente designa una persona per la coordinazione completa. Questa persona deve fare da interfaccia tra il committente e il progettista incaricato.



1. Piani esistenti dell'edificio (archivio)
2. Il coordinatore affida il mandato
3. I dati vengono riconsegnati al coordinatore
4. Il coordinatore registra i dati nel sistema

## 1.7 Controllo della qualità

Il committente controlla i dati ricevuti in relazione alle caratteristiche seguenti:

- Completezza costruttiva
- Precisione costruttiva
- Qualità della struttura CAD (compatibilità con CAFM)
- Esattezza dei poligoni e degli attributi
- Esattezza della numerazione dei locali

Se uno di questi punti non dovesse rispondere a quanto richiesto, i dati completi, secondo il capitolato d'oneri e il manuale di progettazione, verranno nuovamente ritornati al mandatario assieme a un protocollo e a un termine di consegna da rispettare.

## 1.8 Fatturazione onorari

Al termine dei lavori l'appaltatore viene informato sulla fatturazione degli onorari a edificio concluso. Il bollettino di consegna firmato, relativo alla superficie di piano (SP) e alla superficie di piano esterna (SPE), vale quale base per l'onorario. Questo sarà eseguito al più tardi 2 mesi dopo la consegna.

## 2 Prescrizioni CAD

### 2.1 Formato CAD

AutoCAD DWG 2009 o più recente (da questa versione è possibile creare la struttura dei layer in formato PDF).

### 2.2 Scala

I dati CAD sono disegnati in scala 1:1, in metri. I piani vengono preparati in modo da poter essere stampati in scala 1:100, 1:200 o 1:250.

### 2.3 Quotatura

Nel piano di gestione devono essere indicate le misure principali della costruzione.

### 2.4 Colori e tipi di linea

Gli spessori delle linee e i colori sono presi dal gestore proprietà layer. Gli spessori delle linee sono definiti dalla tabella degli stili di stampa e dal gestore proprietà layer (secondo esempio).

### 2.5 Proprietà layer

Le proprietà layer del mandante sono vincolanti per poter ottenere dei dati CAD uniformi.

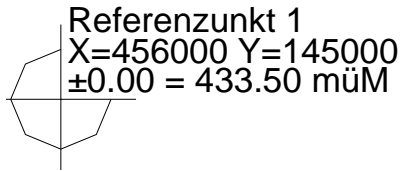
Nome layer	Descrizione	Colore	Spessore linea
0	Punto di riferimento	bianco	
Poligono del locale	Poligoni del locale	magenta	0.18
Poligono del piano	Poligono del piano	222	0.18
Linea del blocco di descrizione dei locali	Linea del blocco di descrizione dei locali	blu	0.09
Descrizione del locale	Blocco di descrizione del locale	blu	0.18
Cartiglio	Margini e cartiglio	bianco	0.18
Struttura edificio	Pianta	bianco	
Tratteggio	Tratteggio solido	8	
Assi	Assi edificio	8	0.09



## 2.6 Cartiglio

Il cartiglio è posto in basso a destra del piano (secondo il mandante).

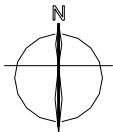
## 2.7 Punto di riferimento



Di principio tutti gli elementi costruttivi devono avere coordinate positive. Su ogni pianta occorre mettere due punti con riferimento a tutti i piani dell'edificio. Questi punti devono essere designati da un simbolo (secondo esempio).

## 2.8 Freccia indicante il nord

Ogni disegno in pianta deve essere munito di freccia indicante il nord che definisce l'orientamento dell'edificio rispetto al nord geografico (secondo esempio del piano campione o del mandante).



mento dell'edificio rispetto al nord geografico (secondo esempio del piano campione o del mandante).

## 2.9 Scala del piano



In ogni piano deve essere indicata la scala grafica che definisce la scala del disegno (secondo esempio del piano campione o del mandante).

## 2.10 Poligoni del locale

Con il poligono del locale vengono raffigurate tutte le superfici.

Per l'allestimento del poligono del locale occorre osservare i seguenti punti:

- I poligoni devono essere disegnati con polilinee chiuse.
- Le polilinee non devono avere archi o spline. Gli elementi curvi devono essere raffigurate da piccole polilinee.
- I pilastri, indipendentemente dalla loro dimensione, appartengono alla superficie di costruzione SC, fatta eccezione per le autorimesse.
- Le rampe delle scale vengono calcolate a ogni piano.
- Le superfici inaccessibili vengono calcolate come superfici di costruzione. Le superfici utilizzate vengono assegnate secondo la loro funzione.
- I pozzetti, indipendentemente dalla loro dimensione, sono assegnati alle superfici di costruzione.

Determinanti per la definizione dei locali sono le norme DIN 277 e SIA 416.

## 2.11 Attributi ai poligoni dei locali

Ogni poligono del locale forma assieme alla descrizione del locale un'unità (blocco). In questo blocco tutte le descrizioni dei locali sono disponibili come attributi (su richiesta del mandante) e possono venir esportati in una tabella Excel e importati in un sistema CAFM, p.es. in Speedikon e SAP.

## 2.12 Poligono del piano

Il poligono del piano rappresenta la superficie del piano SP secondo la norma SIA 416. Può essere configurato un solo poligono del piano per livello. La superficie del poligono del piano viene registrata nella banca dati del locale. Non sono necessari attributi.

La superficie di piano è la superficie chiusa e coperta contenuta nel perimetro dell'edificio compresa la superficie di costruzione.

Per il calcolo della superficie del piano bisogna considerare le dimensioni esterne delle parti d'opera (p.es. intonaco esterno altezza dal suolo). Le sporgenze e le rientranze costruttive o ornamentali delle superfici esterne non vengono considerate.

### Sono escluse:

- Le superfici di intercapedini situate sotto l'ultimo piano interrato accessibile
- Gli spazi vuoti non accessibili delle costruzioni
- Le doppie altezze
- I piani per le installazioni con altezza in luce inferiore a 1.0 metri

La superficie di piano SP è la somma della superficie netta SN e della superficie di costruzione SC.

$$SP = SN + SC$$

## Superficie di piano esterna (SPE)

La superficie di piano esterna è la superficie degli spazi esterni alla superficie di piano che comprende spazi non completamente chiusi o non coperti.

La superficie di piano esterna comprende principalmente:

- Balconi e terrazze
- Autorimesse aperte (coperte)
- Scale esterne
- Rampe di fornitura
- Superfici di vendita

Su richiesta del mandante possono essere rappresentate anche altre superfici

### 2.13 Descrizione del locale

Gli attributi per le descrizioni del locale devono essere predefiniti dal mandante.

Esempio di descrizione del locale:

①	<b>Büro</b>			
②	205	HNF2.1		⑤
③		FL: 20.17		④
⑥	302.5462.020.005			
⑦	B:	Parkett		
⑧	W:	Abrieb		
⑨	D:	Gipsglattstrich		
	MI:	Post Immobilien		

Attributo	Attributi blocco	Campo dati	Descrizione	Registrazione	Rilevante SAP
1	DESCRLOC	Descrizione locale	Secondo dicitura sul posto o destinazione	Sul posto Lista	x
2	LNR1	No. fisico del locale	Secondo dicitura sul posto	Sul posto	x
3	LNR2	No. organizzativo del locale	Numero unico del locale secondo 2.14	CAD	x
4	SL	Superficie del locale	Secondo il poligono del locale	CAD	x
5	DIN277	Genere di utilizzo secondo DIN 277	Secondo SIA 416/DIN 277 Annesso 1	Direttive	x
6	Pav	Rivestimento del pavimento	Rivestimento del pavimento sul posto	Sul posto	
7	Par	Superficie parete	Sul posto	Sul posto	
8	Soff	Superficie soffitto	Sul posto	Sul posto	
9	Locat	Locatario	Sul posto o lista mandante	Sul posto Lista	

Nota:

1. (1) Descrizione del locale: descrizione più precisa possibile della destinazione, p.es. ufficio, centrale riscaldamento, guardaroba, ecc.
2. (2) Numero fisico: secondo targhetta per porta, sul posto. In mancanza della targhetta per porta il campo corrispondente non viene riempito (vuoto).

## 2.14 Numero locale (numero univoco nella descrizione del locale)

Esempio di numerazione dei locali:

<b>302</b>	.	<b>5462</b>	.	<b>020</b>	.	<b>005</b>
Unità economica (UE)		Ubicazione dei costi		Piano Annesso 2		Numero del locale

La designazione dei locali è definita nell'annesso "Piani". I piani interrati devono essere designati con almeno 2 cifre, p.es. 1° piano interrato (302.5462.-10.005).

La numerazione degli altri piani prevede 3 cifre. L'ultima cifra del piano intermedio è designata con un 5, p.es. -05 = piano intermedio 1° piano interrato, 025 piano intermedio 2° piano superiore.

## 2.15 Numerazione dei piani (nome file)

Esempio di nome del file.

<b>302</b>	.	<b>5462</b>	.	<b>1° piano superiore</b>

I piani intermedi vengono designati come segue (annesso 4) p.es. 101.1050. PI 1° piano superiore

## **3 Documentazione finale**

### **3.1 Estensione prestazioni**

I documenti prodotti sono consegnati dopo la fine dei lavori per ogni edificio, in 1 copia su CD-ROM.

#### **Il CD ROM contiene:**

- Piani in pianta su formato DWG
- Piani in pianta su formato PDF
- Tabelle Excel

## 4 Annessi

### 4.1 DIN 277 (Annesso 1)

Utilizzazione	Designazione DIN	Esempi/osservazioni
<b>SUP 1</b>	<b>Locali d'abitazione e di soggiorno</b>	
<b>SUP 1.1</b>	Locali d'abitazio-	Locali d'abitazione, dormitori e servizi igienici in appartamenti,
<b>SUP 1.2</b>	Spazi comuni	Spazi comuni domestici, strutture di custodia collettiva diurna, strutture di accoglienza, locali di soggiorno, spazi per associazioni, zone di prontezza
<b>SUP 1.3</b>	Spazi di riposo	Porticati, sale-locali-superfici di ricreazione nelle scuole, scuole universitarie, ospedali, ambulatori, edifici amministrativi
<b>SUP 1.4</b>	Sale d'attesa	Sale d'attesa in infrastrutture per il traffico, ospedali, ambulatori, edifici amministrativi
<b>SUP 1.5</b>	Sale da pranzo	Sale da pranzo, cantine, caffetterie, sale da ballo, bar
<b>SUP 1.6</b>	Spazi di detenzione	Celle di detenzione

Utilizzazione	Designazione DIN	Esempi/osservazioni
<b>SUP 2</b>	<b>Lavoro d'ufficio</b>	
<b>SUP 2.1</b>	Locali per uffici	Locali per uffici e di servizio per una o più persone
<b>SUP 2.2</b>	Uffici open space a partire da 15 postazioni di lavoro	Superfici per postazioni di lavoro nell'open space comprese le superfici di riposo, di riunione, i guardaroba, le superfici di circolazione
<b>SUP 2.3</b>	Sale di riunione	Sale per sedute, aule esami, aule per colloqui con i genitori
<b>SUP 2.4</b>	Spazi per la progettazione	Aule di disegno
<b>SUP 2.5</b>	Sale di ricezione	Uffici cassa
<b>SUP 2.6</b>	Sale comando	Sale di comando e di controllo per impianti tecnici d'esercizio o apparecchiature di servizio, sale regia, cabine di proiezione, centri operativi
<b>SUP 2.7</b>	Spazi di sorveglianza	Portinerie, locali di guardia, spazi di sorveglianza
<b>SUP 2.8</b>	Spazi per la tecnica d'ufficio	Laboratori fotografici, locali fotocopie, locali per l'elaborazione elettronica dei dati, locali computer, centri di calcolo

Utilizzazione	Designazione DIN	Esempi/osservazioni
<b>SUP 3</b>	<b>Produzione</b>	
<b>SUP 3.1</b>	Capannoni industriali	Capannoni per la produzione e la riparazione, capannoni per ricerche, capannoni per prove, laboratori di ricerca
<b>SUP 3.2</b>	Officine	Officine per la produzione, lo sviluppo, la riparazione, l'apprendimento e la ricerca, banchi di prova, laboratori protesici, locali per la manutenzione
<b>SUP 3.3</b>	Laboratori di tecnologia	Laboratori per la prova dei materiali, laboratori per la lavorazione dei materiali, laboratori per i procedimenti tecnico meccanici, sale macchine, laboratori per la prova d'illuminazione e acustica, laboratori d'idrodinamica e depressione, locali di climatizzazione e trattamento dell'aria
<b>SUP 3.4</b>	Laboratori di fisica, laboratori di elettrotecnica	Laboratori di fisica, laboratori di elettrotecnica, laboratori di elettronica, locali di controllo geodetico e astronomico, locali di misurazione e di osservazione, locali per strumenti di misurazione, laboratori di microscopia elettronica, spettroscopia, radiografia, locali per acceleratori, per reattori, locali di climatizzazione e trattamento dell'aria
<b>SUP 3.5</b>	Laboratori di chimica, batteriologia, morfologia	Laboratori di chimica analitica e preparativa, laboratori di biochimica e fisiologia per la tecnica dei procedimenti, laboratori per morfologia biologica e medica, laboratori di sperimentazione su animali, laboratori isotopici con decontaminazione, locali di cromatografia, locali d'incubazione e cultura, locali di climatizzazione e trattamento dell'aria
<b>SUP 3.6</b>	Locali per la tenuta di animali	Stalle per animali da reddito, da laboratorio e per animali ammalati, locali per la mungitura e il deposito del latte, locali per la pesatura e la cura di animali, gabbie d'osservazione, acquari, terrari, locali per la preparazione dei foraggi
<b>SUP 3.7</b>	Locali per la coltivazione delle piante	Serre, locali per la coltivazione di funghi
<b>SUP 3.8</b>	Cucine	Cucine, locali per la preparazione e distribuzione di pasti, cucinini, spazi per la raccolta e il lavaggio delle stoviglie
<b>SUP 3.9</b>	Locali per lavori speciali	Locali per economia domestica, per la cura del bucato, lavanderie, locali per risciacquare, per la disinfezione e la sterilizzazione, locali per la preparazione dei letti, laboratori di cura e di pulizia



Utilizzazione	Designazione DIN	Esempi/osservazioni
<b>SUP 4</b>	<b>Stoccaggio, distribuzione, vendita</b>	
<b>SUP 4.1</b>	Locali di stoccaggio	Locali di stoccaggio e di scorta per materiali, apparecchi e merci, depositi per solventi, stoccaggi di esplosivi, di isotopie, camere blindate, fienili, sili
<b>SUP 4.2</b>	Archivi, locali per la raccolta	Locali per archiviazione, per materiale didattico, archivi per libri
<b>SUP 4.3</b>	Locali di refrigerazione	Locali di refrigerazione e di congelazione
<b>SUP 4.4</b>	Locali di accettazione e di spedizione	Locali di cernita, di distribuzione, di imballaggio, di spedizione, punti di rifornimento e smaltimento
<b>SUP 4.5</b>	Locali di vendita	Locali commerciali, locali di vendita, chioschi, comprese le vetrine
<b>SUP 4.6</b>	Locali espositivi	Padiglioni di fiere, spazi per esposizione di campioni

Utilizzazione	Designazione DIN	Esempi/osservazioni
<b>SUP 5</b>	<b>Formazione, insegnamento, cultura</b>	
<b>SUP 5.1</b>	Aula per insegnamento con arredo fisso	Auditori, anche come sperimentazione acustica, aule didattiche
<b>SUP 5.2</b>	Aule comuni d'insegnamento e di esercizio senza arredo fisso	Aule di classe e di gruppo, aule per seminari, aule per scolari e studenti
<b>SUP 5.3</b>	Aule particolari di insegnamento e di esercizio senza arredo fisso	Locali di lavoro manuale e locali di bricolage, di lavoro pratico, laboratori di lingue, aule da disegno specializzate, di grafica, pittura, scultura, aule e cabine per l'esercizio del canto, delle lingue, della musica, aule per l'insegnamento dell'economia domestica
<b>SUP 5.4</b>	Biblioteche	Sale lettura, di cataloghi, mediateche, biblioteche con accesso pubblico
<b>SUP 5.5</b>	Locali per lo sport	Locali per lo sport, per il nuoto, maneggi, sale di ginnastica, piste da bowling
<b>SUP 5.6</b>	Spazi di assembramento di persone	Spazi per gli spettatori nei cinema e teatri, aule, forum, sale polyvalenti
<b>SUP 5.7</b>	Palcoscenici, studi	Palcoscenici centrali, laterali, retroscene, torri sceniche, fosse d'orchestra, palcoscenici di prova, studi tv, cinema, radio UFCL-Designazione degli spazi*: - Palcoscenici - Studi

	Designazione DIN	Esempi/osservazioni
<b>SUP 6</b>	<b>Cure e convalescenza</b>	
<b>SUP 6.1</b>	Locali con equipaggiamento medico generale	Locali per esami medici, cure, primi soccorsi, cure ai feriti, consulenza (previdenza e assistenza medica), cure ambulatoriali, autopsia e obitori
<b>SUP 6.2</b>	Locali con equipaggiamento medicale particolare	Locali per studi funzionali (psicologia clinica, neurofisiologia e fisiologia dei sensi) e trattamenti speciali
<b>SUP 6.3</b>	Locali per interventi chirurgici, endoscopia e sale parto	Sale operatorie, locali per cure urgenti con annessi accettazione e uscita, locali per l'igiene dei medici
<b>SUP 6.4</b>	Locali per radiodiagnostica	Locali per radiologia diagnostica generale e speciale, termografia, diagnostica di medicina nucleare (locali di applicazione e misurazione)
<b>SUP 6.5</b>	Locali per radioterapia	Locali per radioterapia convenzionale, terapia ad alto voltaggio, terapia raggi gamma, terapia di medicina nucleare (locali di applicazione e di impianto)
<b>SUP 6.6</b>	Locali per fisioterapia e riabilitazione	Locali per idroterapia, per esercizi, per elettroterapia ed ergoterapia, per cure, locali per bagni termali di tutti i generi, locali per cure e inalazioni, locali per la ginnastica e per massaggi, locali per terapie di gioco e di gruppo, pedagogia curativa, locali per lavoro terapeutico
<b>SUP 6.7</b>	Locali con letti ed equipaggiamento generale negli ospedali, case di cura, stabilimenti di cura e case di custodia	Locali per cure normali, a corto o lungo termine, per pazienti che necessitano di cure mediche o psichiatriche
<b>SUP 6.8</b>	Locali con letti ed equipaggiamento speciale	Locali per assistenza postoperatoria e per medicina intensiva (sorveglianza, trattamento), locali per dialisi, locali per medicina nucleare

Utilizzazione	Designazione DIN	Esempi/osservazioni
<b>SUS 7</b>	<b>Superficie utile secondaria</b>	
<b>SUS 7.1</b>	Servizi igienici	Gabinetti, locali per l'igiene personale, docce, bagni, saune, camere di pulizia, locali con fasciatoi, sale trucco, compresi i relativi locali annessi di disimpegno e pulizia
<b>SUS 7.2</b>	Guardaroba	Spogliatoi, locali con armadietti in case d'abitazione, armadi praticabili, guardaroba per artisti
<b>SUS 7.3</b>	Ripostigli	Ripostigli in case d'abitazione e in altri edifici, depositi biciclette, depositi di passeggini, depositi per rifiuti, cantine, soffitte, anticamere, portinerie
<b>SUS 7.4</b>	Aree di parcheggio veicoli	Autorimesse di ogni genere, capannoni per veicoli su rotaia, strada, acqua, aria e veicoli agricoli
<b>SUS 7.5</b>	Aree per passeggeri	Marciapiedi, gate in aeroporti, con i relativi accessi, scale e scale mobili
<b>SUS 7.6</b>	Locali per installazioni tecniche	Locali in centrali elettriche, locali autonomi per caldaie, aziende del gas, centrali per la telecomunicazione, impianti di incenerimento per l'approvvigionamento e lo smaltimento di rifiuti per gli edifici
<b>SUS 7.7</b>	Locali della protezione civile	Locali della protezione civile e della protezione della popolazione, anche se utilizzati per altri scopi (locali polivalenti)

Utilizzazione	Designazione DIN	Esempi/osservazioni
<b>SI 8</b>	<b>Superficie delle installazioni</b>	
<b>SI 8.1</b>	Trattamento e smaltimento delle acque	Locali con installazioni tecniche per il trattamento e lo smaltimento delle acque dagli edifici, comprese le superfici adiacenti per il deposito di combustibile, per l'acqua di spegnimento incendi, per le acque di rifiuto e per i rifiuti
<b>SI 8.2</b>	Approvvigionamento idrico	
<b>SI 8.3</b>	Impianti di riscaldamento e acqua sanitaria	
<b>SI 8.4</b>	Gas (non per riscaldamento), liquidi	
<b>SI 8.5</b>	Alimentazione elettrica	
<b>SI 8.6</b>	Tecnica delle telecomunicazioni	Locali KOMBV, locali per la tecnica delle telecomunicazioni, cabine telefoniche, centrali telefoniche, locali di distribuzione per la telecomunicazione, impianti rivelatore d'incendio, ecc.
<b>SI 8.7</b>	Impianti di ventilazione	- Aerazione
<b>SI 8.8</b>	Ascensori e impianti di trasporto	- Ascensori (per locale macchina ascensori)
<b>SI 8.9</b>	Altri impianti tecnici	Locali per l'allacciamento a edifici, locali tecnici, pozzetti, canali, incenerimento rifiuti

Utilizzazione	Designazione DIN	Esempi/osservazioni
<b>SCIR 9</b>	<b>Superficie di circolazione</b>	
<b>SCIR 9.1</b>	Corridoi, atri	Corridoi, disimpegni, anticamere, passaggi su livelli diversi Accessi comuni come atri d'ingresso, controporte, atri, chiuse
<b>SCIR 9.2</b>	Scale	Corpi scale, rampe scale, scale mobili, rampe (per piano)
<b>SCIR 9.3</b>	Pozzetti per impianti di trasporto	Pozzi di scarico, pozzetti ascensore (per piano)
<b>SCIR 9.4</b>	Superfici per veicoli	Passaggi di veicoli, rampe carrozzabili, rotaie

Utilizzazione	Designazione DIN	Esempi/osservazioni
<b>SLES 10</b>	<b>Superficie libera esterna sistemata</b>	
<b>SLES 10.1</b>	Superfici esterne di stazionamento veicoli	Superfici esterne per veicoli su rotaia, strada, acqua, aria e veicoli agricoli

#### 4.2 Designazione dei piani (Annesso 2)

<b>CAD</b>	<b>Designazione piani</b>
INIT	non utilizzato: iniziale
-95	PI (piano intermedio) 9. piano interrato
-90	9. piano interrato
-85	PI 8. piano interrato
-80	8. piano interrato
-75	PI 7. piano interrato
-70	7. piano interrato
-65	PI 6. piano interrato
-60	6. piano interrato
-55	PI 5. piano interrato
-50	5. piano interrato
-45	PI 4. piano interrato
-40	4. piano interrato
-35	PI 3. piano interrato
-30	3. piano interrato
-25	PI 2. piano interrato
-20	2. piano interrato
-15	PI 1. piano interrato
-10	1. piano interrato
-05	PI piano interrato
000	pianterreno
005	PI pianterreno
010	1° piano superiore
015	PI 1° piano superiore
020	2° piano superiore
025	PI 2° piano superiore
030	3° piano superiore
035	PI 3° piano superiore
040	4° piano superiore
045	PI 4° piano superiore
050	5° piano superiore
055	PI 5° piano superiore
060	6° piano superiore
065	PI 6° piano superiore
070	7° piano superiore
075	PI 7° piano superiore
080	8° piano superiore
085	PI 8° piano superiore
090	9° piano superiore